

**GONEPROD**

**PRÉSENTE**

# **L'ASCENSEUR**

**FICHE TECHNIQUE**

**SPECTACLE EN COURS DE CRÉATION**

Durée du spectacle: 45 minutes

***Cette fiche technique fait partie intégrante du contrat. Si vous rencontrez des difficultés pour répondre aux besoins techniques et/ou accueil nous sommes là pour vous aider à trouver les meilleures solutions.***

## TABLE DES MATIÈRES

Contact.....	3
Production.....	3
Équipe de Tournée.....	3
Accueil.....	4
Loges.....	4
Catering et hébergement.....	4
Divers.....	5
Équipe d'accueil.....	5
Planning.....	6
Scène.....	7
Décor et Scénographie.....	7
Éclairage.....	8
Matériels demandés.....	8
Matériels amenés par la Compagnie.....	8
Régie.....	8
Sonorisation.....	9
Diffusion Salle.....	9
Retours sur Scène.....	9
Sources et Micros.....	9
Régie.....	9
Patch.....	9
Annexes.....	10
Photos Décor & Scénographie.....	10
Annexes plans et divers.....	11

# CONTACT

## **PRODUCTION**

### **PRODUCTION / BOOKING**

Pierre Marie Sangouard  
Tél (portable) : +33 (0)6 62 77 32 74  
[pierre@goneprod.fr](mailto:pierre@goneprod.fr)

### **COORDINATION / RÉGIE DE TOURNÉE**

Margaux DK  
Tél : +33 (0)6 45 28 27 57  
[margaux@goneprod.fr](mailto:margaux@goneprod.fr)

## **ÉQUIPE DE TOURNÉE**

### **CONTACTS TECHNIQUES**

Régie générale & lumière  
Antoine Hansberger  
Tél : +33 (0)6 63 78 56 93  
[a.hansberger@mailo.com](mailto:a.hansberger@mailo.com)

### **CONTACT ARTISTIQUE**

Claire Sabbagh  
Tél : +33 (0)6 67 45 27 37  
[clairesabbagh@hotmail.com](mailto:clairesabbagh@hotmail.com)

## **ACCUEIL**

Vous accueillez une équipe de 3 personnes :  
2 artistes musiciennes interprètes, 1 régisseur général /lumière

## **LOGES**

Prévoir 1 loges minimum, exclusivement réservées à l'équipe de tournées, bien éclairées, chauffées et /ou ventilées et aménagées avec miroirs, penderies, tables et chaises, prises électriques, lavabos, douches et toilettes, serviettes de toilette.

## **CATERING ET HÉBERGEMENT**

### **CATERING**

Un catering d'accueil sera proposé dès l'arrivée de l'équipe le jour du montage ainsi que le jour du spectacle :

- boissons fraîches et chaudes
- thé, café, tisanes, miel et citron
- eau minérale non gazeuse, jus de fruits
- le chocolat noir est très apprécié
- fruits frais et secs
- 1 boîte de *Kleenex* dans chaque loge

Pour la scène :  
2 petites bouteilles d'eau plate

## **REPAS**

L'organisateur fournira chaque jour deux repas complets pour 3 personnes (1 entrée chaude ou froide, 1 plat principal chaud, fromage, dessert, café et boissons ou 3 défraiements/repas. Dans le cas d'un repas servi à la salle, celui-ci est toujours pris après la représentation pour l'équipe.

## **HÔTEL**

L'organisateur réservera 3 chambres single dans un hôtel suffisamment calme et confortable et proche du théâtre.

L'organisateur s'assurera auprès de l'hôtel que les petits déjeuners pourront être servis exceptionnellement de façon tardive et/ou très matinale.

## **DIVERS**

### **TRANSPORTS INTERNES**

Une personne de l'équipe se déplace avec le véhicule de tournée (utilitaire 3 ou 4 m<sup>3</sup> / ou Van). Merci de prévoir un parking sécurisé à l'hôtel et à la salle. Dans Les deux autres personnes se déplacent habituellement en train, l'organisateur organisera à l'arrivée de l'équipe le transfert Gare/Hôtel/Théâtre.

## **ÉQUIPE D'ACCUEIL**

Dans la mesure du possibles, nos besoins en personnel technique d'accueil sont :

1 Régisseur Général

**1 Régisseur Son**

1 Régisseur Lumière

1 Régisseur Plateau

*Pendant le spectacle, la présence d'un régisseur son est nécessaire pour veiller à une diffusion sonore de qualité dans le respect des limites du volume sonore.*

Le détail sur la présence du personnel est précisé dans la partie planning.

Si la salle n'est pas en mesure de fournir tout le personnel demandé, veuillez prendre contact avec notre régisseur général pour trouver des solutions.

À l'arrivée de l'équipe, le plan de feux devra être pré-implanté, patché et gélatiné.

Le patch son câblé, et en état de marche. Le système son calibré.

La boîte noire devront être installés.

## **PLANNING**

**Le planning en amont est un planning type avec une arrivée le Jour J et une représentation programmée le soir. Dans le cas où il y a une représentation le matin, il faudra prévoir un service plateau et lumière la veille à J-1. Et de même, si il y a une représentation prévu en début d'après midi, il faudra prévoir de décaler le premier service plus tôt dans la matinée.**

**Le planning réel sera établie au cas par cas avec les régisseurs généraux, en fonction du nombres et des horaires de représentations prévus.**

### **JOUR J JOUR DE REPRÉSENTATION (3 SERVICES)**

#### **Premier service: 4heures**

Déchargement //Montage Décor // Marquage sol

Réglage Lumière // Conduite Lumière

Montage Son

*Personnel demandé : 4 personnes*

*1 régisseur général*

*1 régisseur lumière*

*1 régisseur son*

*1 régisseur plateau*

**Inter Service (1h) pause déjeuner**

#### **Second service: 4heures**

Réglage Son // Balances

Raccord et filage techniques

Clean Plateau et coulisses

*Personnel demandé : 4 personnes*

*1 régisseur général*

*1 régisseur lumière*

*1 régisseur son*

*1 régisseur plateau*

#### **Troisième service: 4heures**

Spectacle

Démontage

Chargement camion

*Personnel demandé : 4 personnes*

*1 régisseur général*

*1 régisseur lumière*

*1 régisseur son*

*1 régisseur plateau*

## SCÈNE

L'aire de jeu (de pendrillon à pendrillon) devra avoir idéalement une dimension de 8m d'ouverture par 6m de profondeur. Minimum 6m d'ouverture par 5m de profondeur

Le sol devra être noire.

Une hauteur sous gril d'au moins 4m,

Le cadre de scène ne devra pas être en dessous de 6m.

La boîte sera à l'italienne composée de au minimum 2 paires de pendrillons et si possibles 2 frises.

L'organisateur devra donc fournir pour l'habillage du plateau :

4 pendrillons adaptés à l'espace

2 frises

1 fond de scène noir

## DÉCOR ET SCÉNOGRAPHIE

Le décor est composé de 6 Châssis représentant un ascenseur.

Chaque châssis mesurent 0,80 m de large par 2,30m de hauteur.

Ce décor est auto porté, il n'est pas nécessaire de visser au sol ni même de lester les châssis.

**Nous avons besoin de 2 chaises de couleur unie noire ou grise**

*(cf annexes plan de scénographie)*

## ÉCLAIRAGE

Des plans de la salle et du grill au 1/50ème seront appréciés par le régisseur lumière afin d'adapter au mieux le plan de feux en fonction de la salle et de son parc lumière. Celui-ci vous contactera 3 à 4 semaines avant la date pour préparer au mieux la pré implantation des projecteurs, des adaptations et couplages de circuits sont possibles.

### **MATÉRIELS DEMANDÉS**

16 Cellules de Gradateurs 3kW

#### **Projecteurs Traditionnels :**

02 Découpes 1000w type *RJ 613sx*

8 PC 1000w type *Robert Juliat RJ310 HPC*

4 PAR 64 CP62

4 Cycliodes asymétrique type *ADB ACP1001* (ou tout autre projecteurs pour l'éclairage de la salle, nécessité de pouvoir la gradué).

#### **Projecteurs à LED :**

4 Par Led RVBW avec ZOOM (type *Martin RushPar 2* , ou *Starway ParKolor 120HD*)

Merci de contacter le régisseur général si la salle ne possède par de projecteurs LED adaptés.

### **MATÉRIELS AMENÉS PAR LA COMPAGNIE**

3 *Showtec LEDlightbar 12 Pixel*

1 *Showtec EdisonBar E6*

Merci de fournir 2 Direct PC 16A séparées du système son au sol derrière le décor.

*Liste des besoins en filtres Lee en annexes. Des équivalences existent et le régisseur possède un kit de gélatines en tournée.*

### **RÉGIE**

Un pupitre *EOS* ou *CHAMSYS* est apprécié. Dans le cas ou vous n'avez pas la référence demandés, merci d'en informé le régisseur général au plus vite pour trouver une solution qui convienne à tous.

*Cf Plan de feux en annexes*

*Régie Générale et Lumière : Antoine Hansberger*  
+33 (0)6 63 78 56 93 [a.hansberger@mailo.com](mailto:a.hansberger@mailo.com)



# SONORISATION

## **DIFFUSION SALLE**

Le système de diffusion doit être adapté à la jauge due et à la configuration du public.  
Le système doit contenir au moins 2 enceintes stéréos et 1 sub.

## **RETOURS SUR SCÈNE**

Les retours sont faits depuis la console façade.  
Nous avons besoins de deux retours pour les musiciennes  
1 à cour/centre  
1 jardin/centre (au sol).

## **SOURCES ET MICROS**

La Compagnie apporte :

- 1 Pédale loopstation *RC-600*.
- INPUT: 1 violon (*cellule Schertler*) // 1 synthétiseur *Minilogue Korg*.
- 1Guitare électro-acoustique avec 1 pédale *Behringer ADI21*.
- 1 Tom basse
- 2 Bongos
- 1 Stand de petites percussion
- 2 micros casque avec émetteurs/récepteurs

L'organisateur devra fournir :

- 4 DI type *BSS ARE133*
- 1 micro type *Seinnheiser E604* pour tom basse
- 1 micro type *ShureSM57* pour bongos
- 1 micro type *Seinnheiser E614* pour stand petites percussions
- 4 pieds de micros grands
- 3 PC 16A isolées de l'éclairage scénique :
  - 1 à jardin avant scène,
  - 1 à jardin fond de scène,
  - 1 en coulisse pour récepteurs micros casques.

## **RÉGIE**

Nous avons besoin d'une console numérique type *Yamaha CL5*.

## **PATCH**

*Cf Patch Son en annexes*

# **ANNEXES**

## **PHOTOS DÉCOR & SCÉNOGRAPHIE**

*Scénographie en cours de création*

*Photos à venir*

## ***ANNEXES PLANS ET DIVERS***

***PATCH SON***

***PLAN DE SCÉNOGRAPHIE***

***PLAN DE FEUX GRIL***

***LISTE PROJECTEURS / FILTRES***

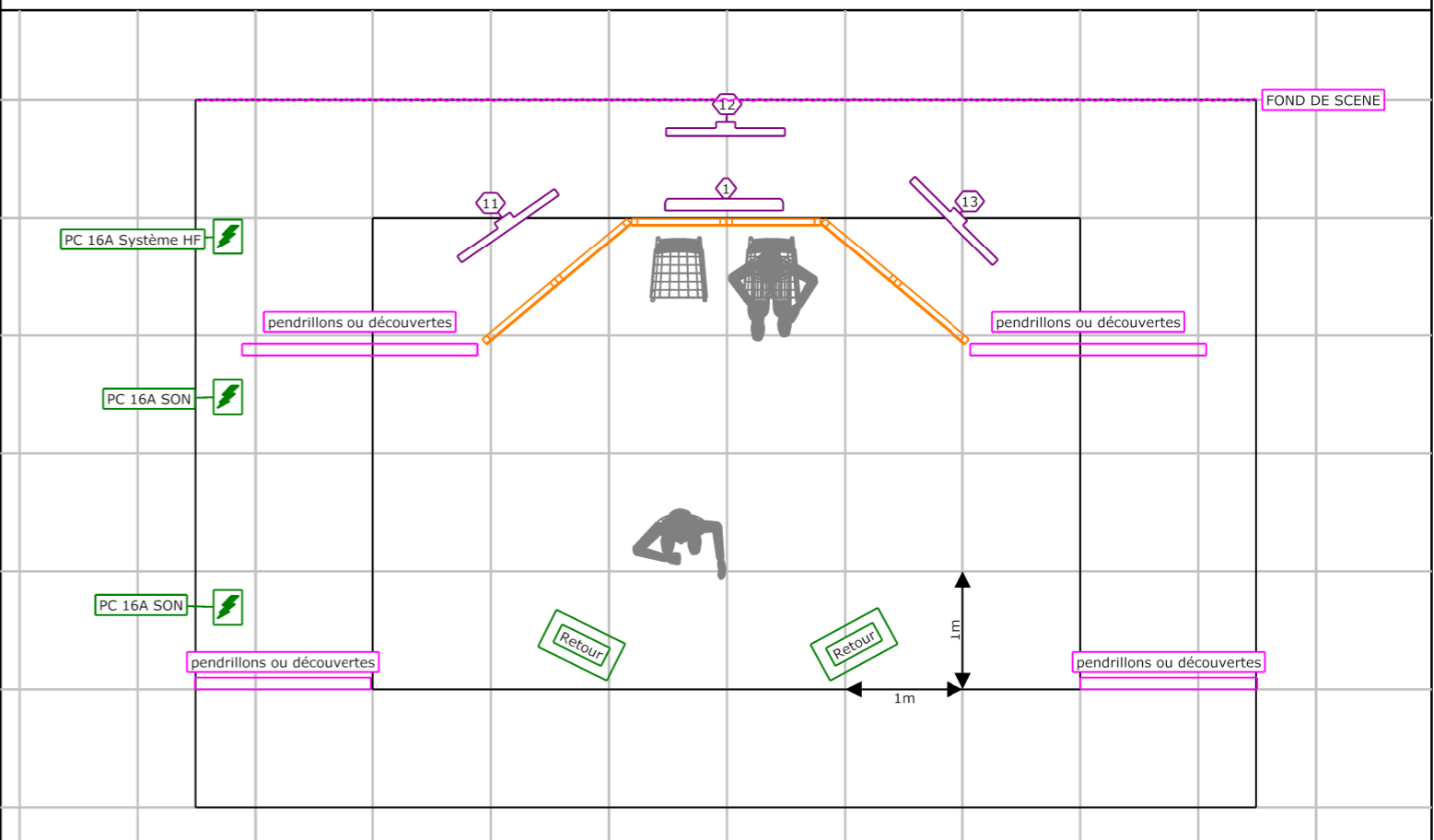
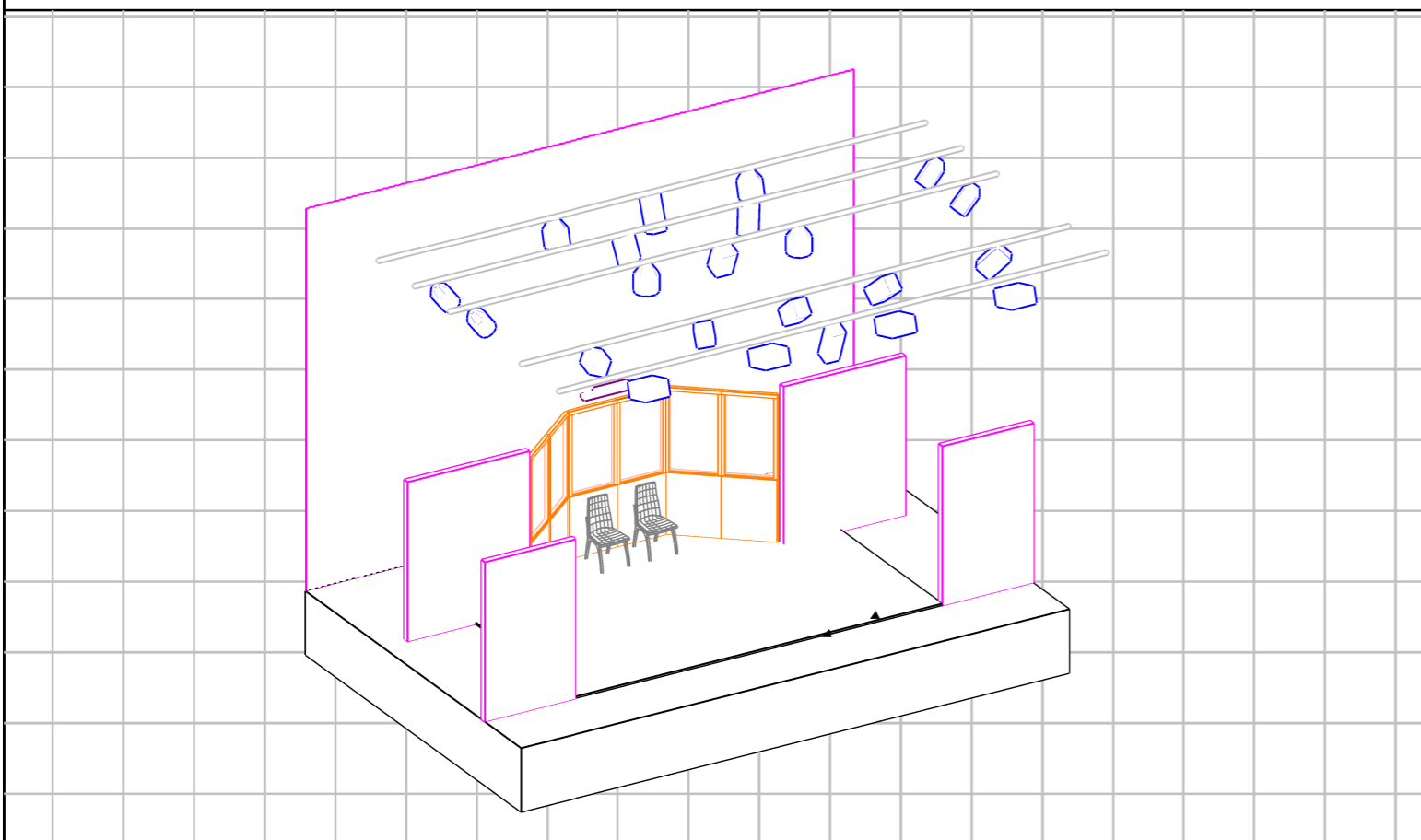
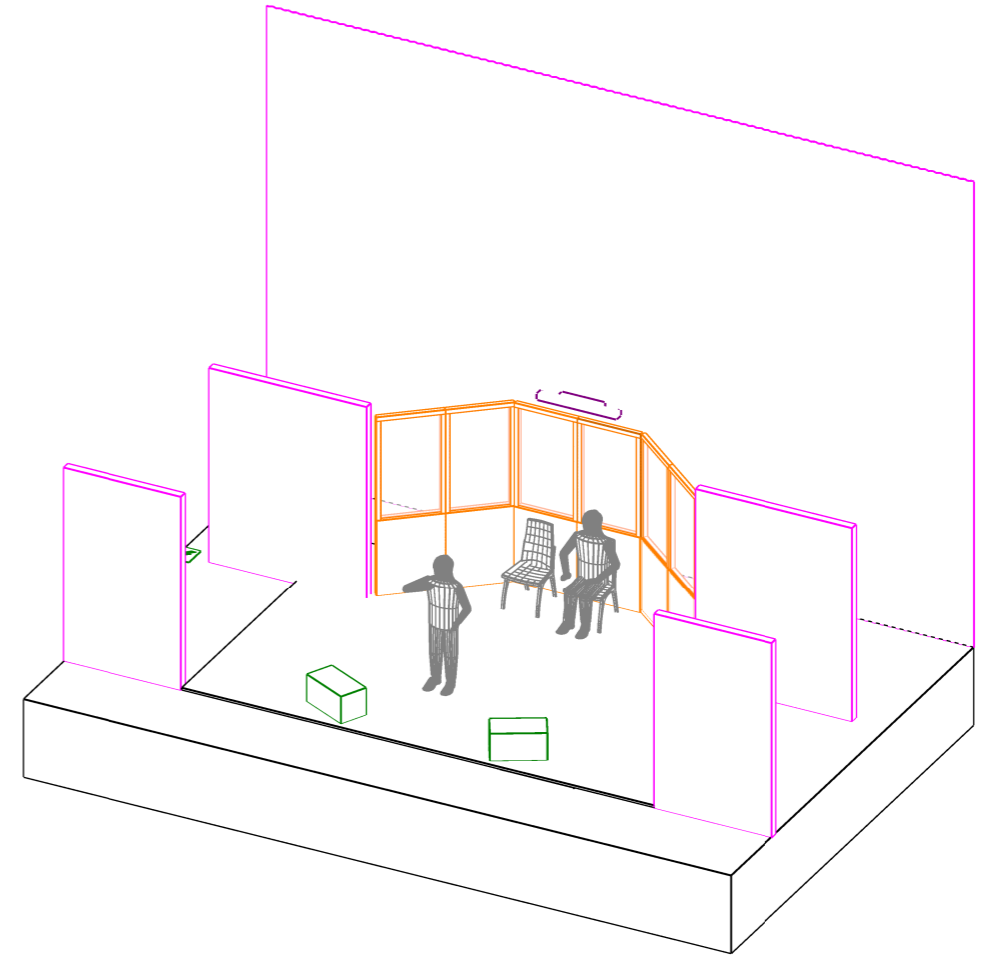
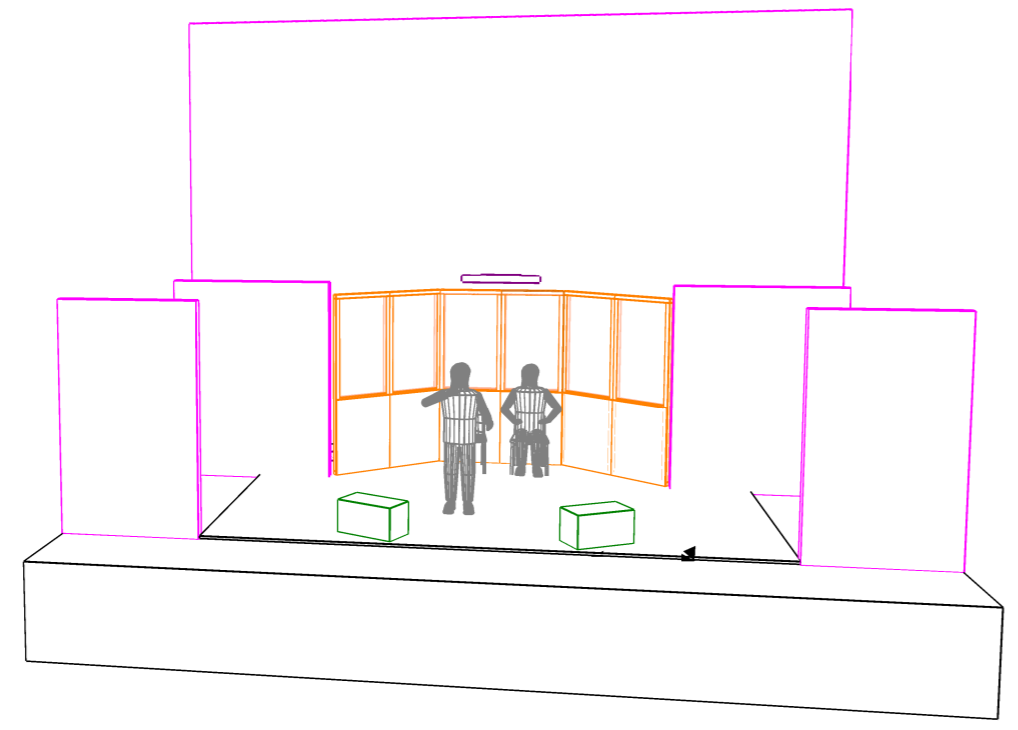
***FEUILLE DE PATCH LUMIÈRE***

<b>SOURCE</b>		<b>MICRO</b>
<b>1</b>	Loop station violon Left	DI
<b>2</b>	Loop station violon Right	DI
<b>3</b>	Loop station séquence et synthé Left	DI
<b>4</b>	Loop station séquence et synthé Right	DI
<b>5</b>	Guitare électro-acoustique	DI pédale Beringer ADI21
<b>6</b>	Voix parlée Claire	Micro-casque (fourni)
<b>7</b>	Voix parlée Diane	Micro-casque (fourni)
<b>8</b>	Tom basse	Seinnheiser E604
<b>9</b>	Bongos	SM57
<b>10</b>	Petites percussions	Seinnheiser E614

*Notes :*

# PLAN DE SCENO

- Légende**
- Boîte noire
  - Calque par défaut
  - Chassis
  - Côtes
  - Deco
  - Doublures
  - Gril
  - Lux Gril
  - Lux Sol
  - Sol
  - Son



Projet **L ASCENSEUR**

Lieu du projet

Date du projet **Septembre 2024**

Nom du client **GONEPROD**

Dessiné par **Antoine Hansberger +33 (0)6 78 56 93**






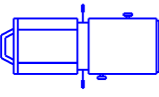

Numéro de version **0.3**

nom du fichier **L ASCENSEUR.c2p**


En-tête du document

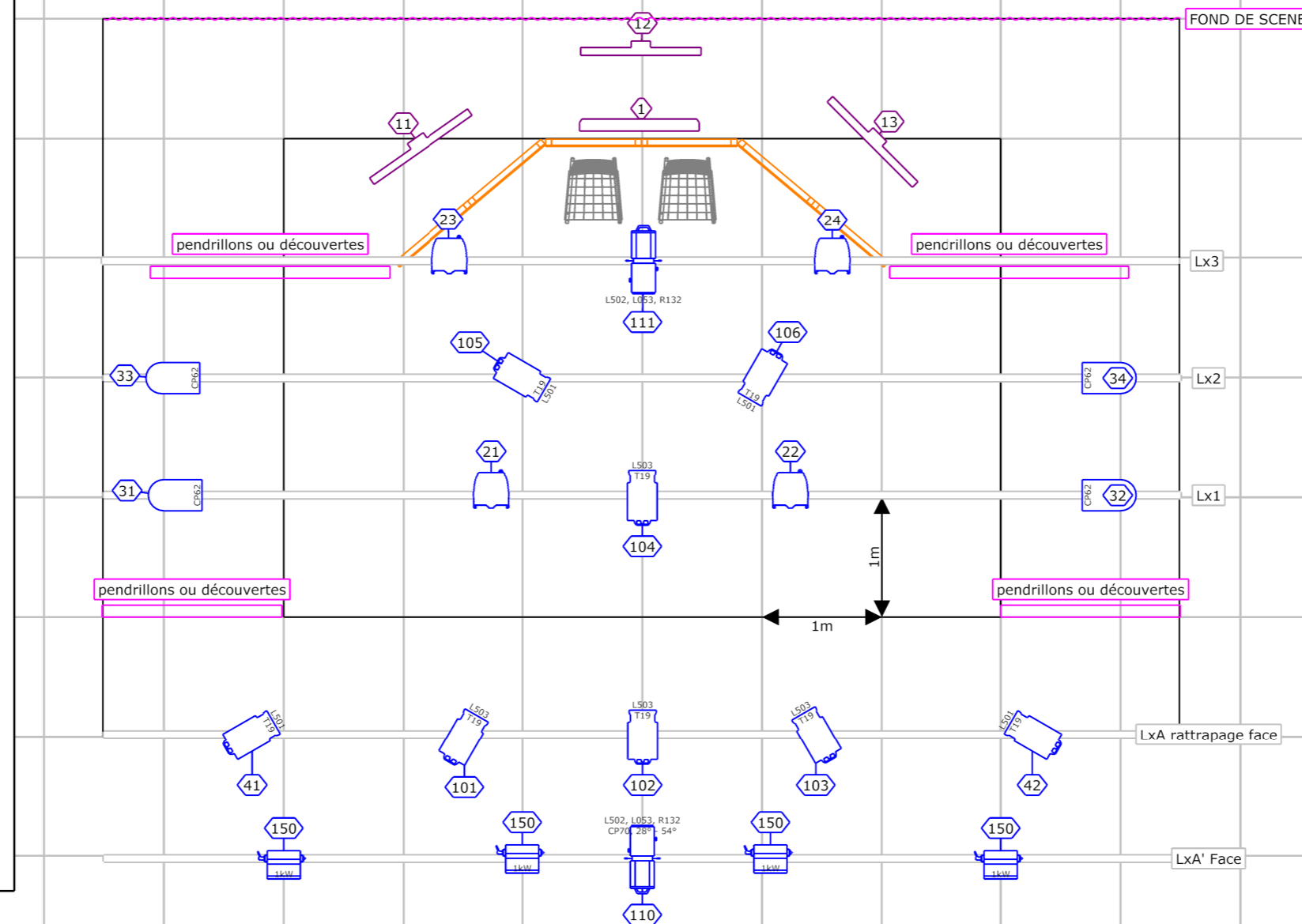
# Plan de FEUX

## Type de matériels

-  310 HPC (8)
-  ACP 1001 (4)
-  Par 64 (4)
-  ParKolor 120 HD (4)
-  LED Light Bar 12 Pixel (3)
-  613SX 28°-54° (2)
-  Edison Bar E6 (1)

## Légende

- Boîte noire 
- Calque par défaut 
- Chassis 
- Côtes 
- Deco 
- Doublures 
- Gril 
- Lux Gril 
- Lux Sol 
- Sol 



Echelle: 1:50

Projet

**L ASCENSEUR**

Lieu du projet

Date du projet

**Septembre 2024**

Nom du client

**GONEPROD**

Dessiné par

**Antoine Hansberger +33 (0)6 78 56 93**

Numéro de version

**0.3**

nom du fichier

**L ASCENSEUR.c2p**

En-tête du document

# L ASCENSEUR Fiche d'équipement

---

Septembre 2024

## Projecteurs

#	Référence	Optiques	Poids	Évaluation
4	ADB ACP 1001	1kW	5kg	1kW
4	Generic Par 64	CP62	1,8kg	1kW
8	Robert Juliat 310 HPC	T19	9kg	1kW
2	Robert Juliat 613SX 28°-54°	CP70, 28° - 54°	11kg	1kW
1	Showtec Edison Bar E6	360°	5kg	4W
3	Showtec LED Light Bar 12 Pixel	30°	2kg 140g	68W
4	Starway ParKolor 120 HD	20° - 50°	7,2kg	120W
			161kg 420g	18kW 688W

## Filtres

#	Référence	Projecteur
2	LEE L053 Paler Lavender	Robert Juliat 613SX 28°-54°
4	LEE L501 New Colour Blue (Robertson Blue)	Robert Juliat 310 HPC
2	LEE L502 Half New Colour Blue	Robert Juliat 613SX 28°-54°
4	LEE L503 Quarter New Colour Blue	Robert Juliat 310 HPC
2	Rosco Roscolux R132 Quarter Hamburg Frost	Robert Juliat 613SX 28°-54°

# L ASCENSEUR Claire Sabbagh Fiche des projecteurs

---

Septembre 2024

## Projecteurs

Circuit	Patch	Référence	Mode	Position
1		Showtec Edison Bar E6		
11		Showtec LED Light Bar 12 Pixel		
12		Showtec LED Light Bar 12 Pixel		
13		Showtec LED Light Bar 12 Pixel		
21		Starway ParKolor 120 HD		Lx1
22		Starway ParKolor 120 HD		Lx1
23		Starway ParKolor 120 HD		Lx3
24		Starway ParKolor 120 HD		Lx3
31		Generic Par 64		Lx1
32		Generic Par 64		Lx1
33		Generic Par 64		Lx2
34		Generic Par 64		Lx2
41		Robert Juliat 310 HPC		LxA rattrapage face
42		Robert Juliat 310 HPC		LxA rattrapage face
101		Robert Juliat 310 HPC		LxA rattrapage face
102		Robert Juliat 310 HPC		LxA rattrapage face
103		Robert Juliat 310 HPC		LxA rattrapage face
104		Robert Juliat 310 HPC		Lx1
105		Robert Juliat 310 HPC		Lx2
106		Robert Juliat 310 HPC		Lx2
110		Robert Juliat 613SX 28°-54°		LxA' Face
111		Robert Juliat 613SX 28°-54°		Lx3
150		ADB ACP 1001		LxA' Face
150		ADB ACP 1001		LxA' Face
150		ADB ACP 1001		LxA' Face
150		ADB ACP 1001		LxA' Face